



# Dynamische doos bij Onesize Amsterdam

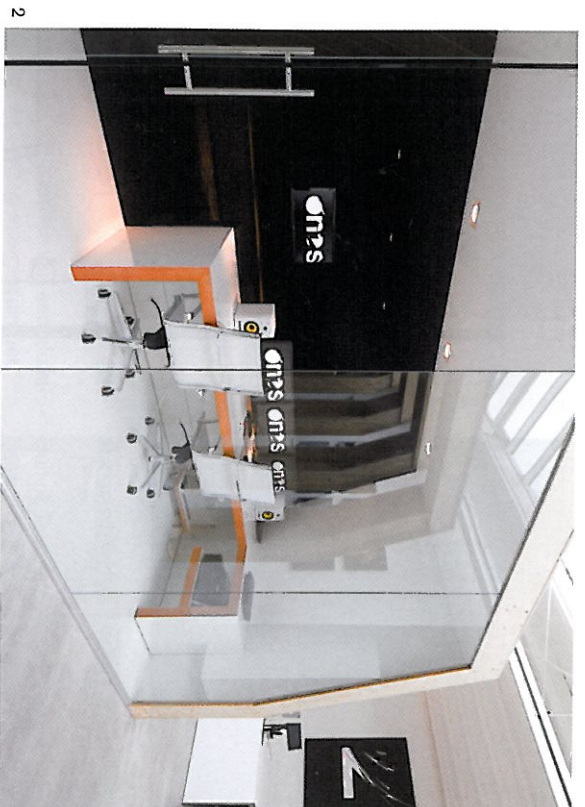
## Origins Architecten

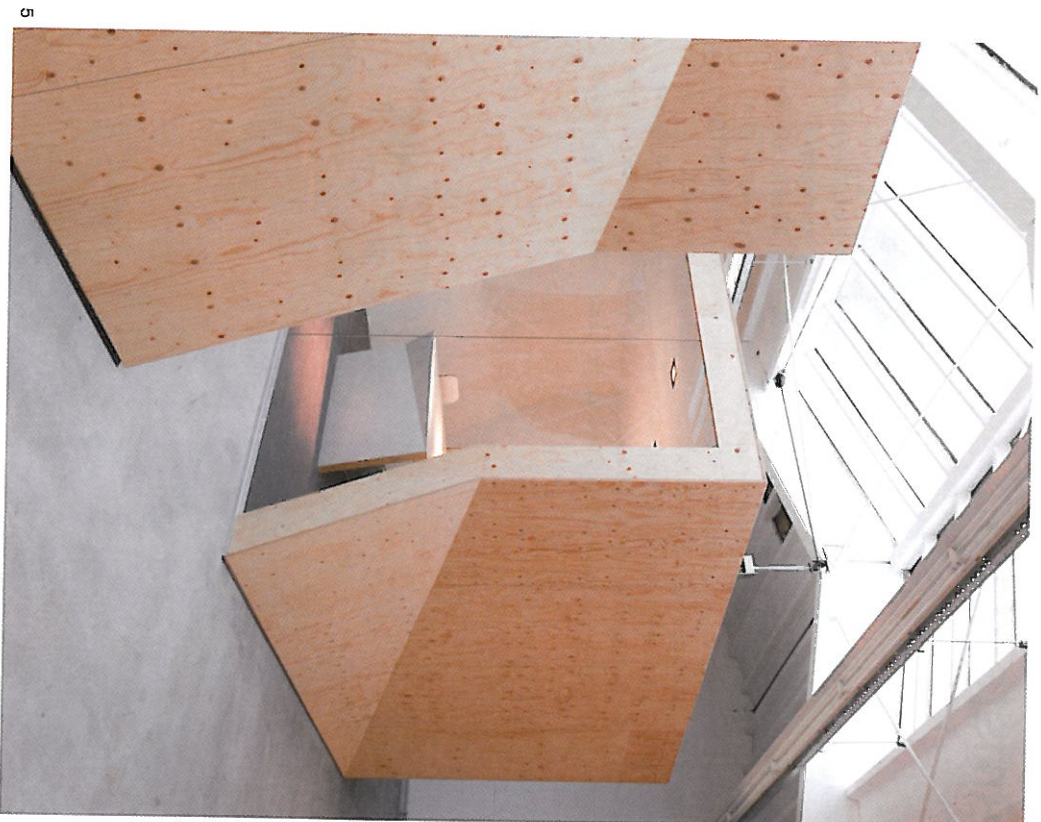
Het van oorsprong Delftse bedrijf Onesize (motion graphics) groeide uit zijn jasje en liet het oog vallen op een bestaande bedrijfshal in Amsterdam. Omdat ook deze ruimte waarschijnlijk tijdelijk is – de groei zet nog steeds door – is er gekozen voor een invulling van de ruimte die gemakkelijk te verwijderen of mee te verhuizen is. Met één enkel sculpturaal element is de hele ruimte in een keer ingedeeld. Het element bestaat uit drie delen. Het eerste deel, met een grote tafel waaraan overlegd en gegeten kan worden, is het meest open. Het middendeel biedt plaats aan de studio waar presentaties plaatsvinden. Die ruimte is van binnen grotendeels zwart om de aandacht geheel op de presentatie te richten. Het derde deel bestaat uit een gesloten vergaderruimte.

Het element staat midden in de ruimte en er omheen zijn de werkplekken van de medewerkers gegroepeerd. Als materiaal is gekozen voor onderlayment, goedkoop milieubewust en goed passend bij het industriële karakter van de hal. Bij het ontwerp is er opgelet dat er een minimum aan zaagverlies is, door vormen te spiegelen en te draaien. Het element is grotendeels geprefabriceerd en in slechts twee weken ter plaatse in elkaar gemonteerd. De kracht van dit ontwerp is driedig: de milieu-impact is laag; het element vormt niet alleen de drie specifieke ruimtes, maar deelt tegelijkertijd de hele hal in; het heeft een dynamische uitstraling, die uitstekend past bij Onesize.

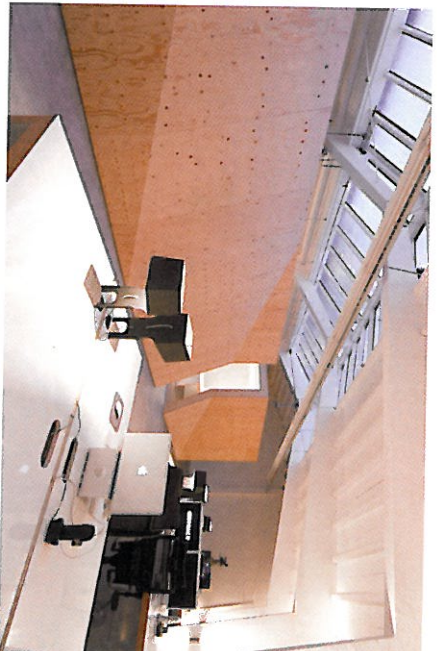
*Peter Visser*

- 1 Het element als sculpturale vorm in de hal
- 2 Het middelste deel bevat de zwarte presentatierruimte, in het witte deel zit de techniek
- 3 De tafel is net als het element gemaakt van onderlayment
- 4 Het eerste deel van het element is open en geschikt voor overleg en lunch. De kast rechts bestaat uit mdi-dozen op een grid van 50x50 centimeter ▼





5

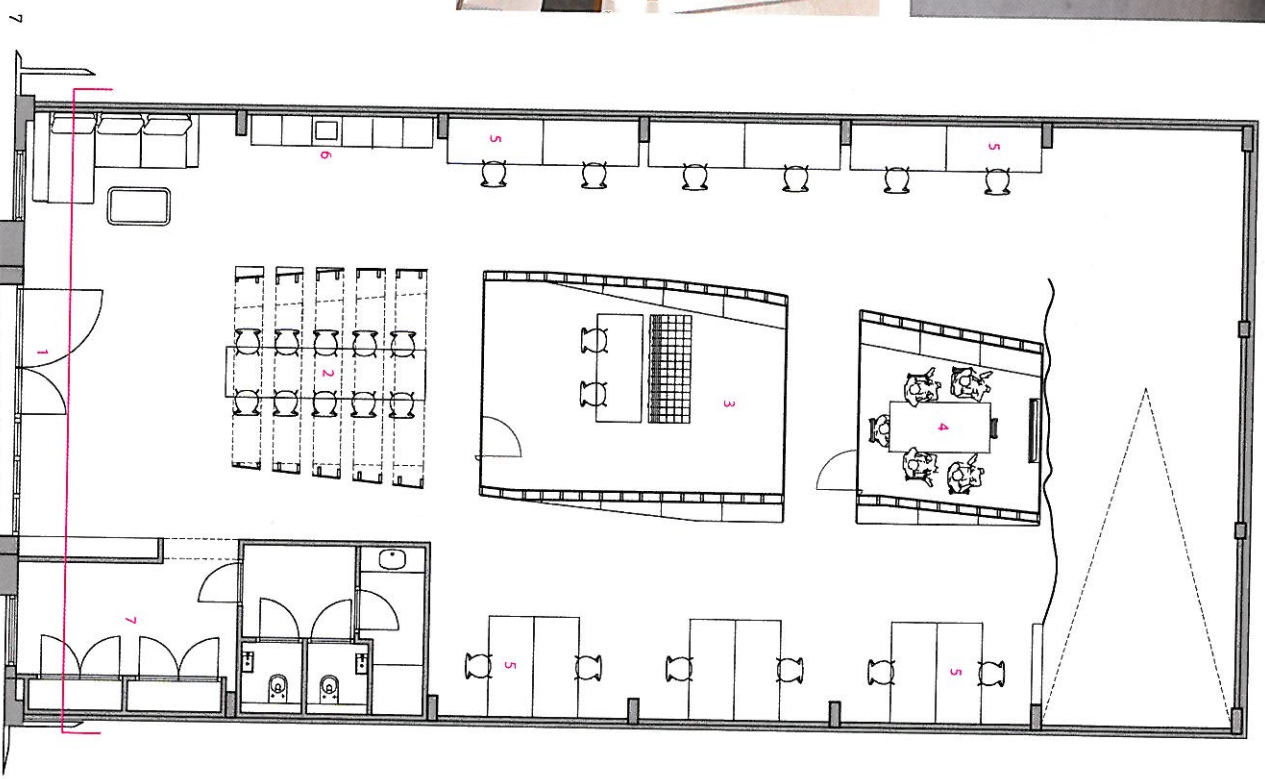
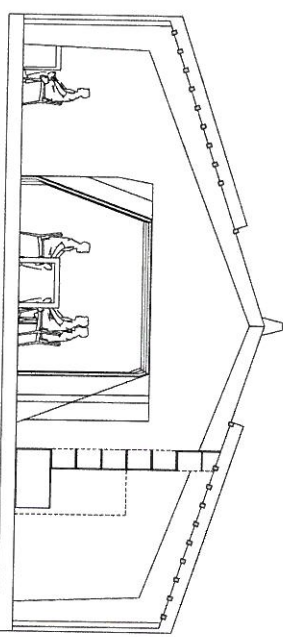


6

- 5 Het achterste deel bevat een gesloten vergader ruimte
- 6 Het element staat als een sculptuur in de ruimte en deelt die ruimte tevens in

7 Plattegrond en doorsnede 1:150

- 1 ingang
- 2 overleg/lunchruimte
- 3 presentatieruimte
- 4 vergader ruimte
- 5 werkplekken
- 6 pantry
- 7 archief/techniek



7

Projectarchitect Jamie van Lede  
Projectmedewerker Nikolas Kawadlas  
Opdrachtgever Onesize, Amsterdam  
Hoofdaannemer KNE+, Delft  
Adviseur constructie Origins Architecten, Rotterdam  
Start bouw Oktober 2010  
Oplevering Januari 2011  
Bruto vloeroppervlakte 300 m<sup>2</sup>  
Bruto inhoud 1320 m<sup>3</sup>  
Totale stichtingskosten € 65.000  
Bouwsom € 45.000 incl. installaties, excl. inrichting en BTW  
Foto's Stijn Stijl