

Voor de troepen uit

Kantoor MANGROVE thinks ahead in Rotterdam door Origins Architecten

Dat duurzaam bouwen een uitdaging kan zijn en niet altijd hoeft te worden afgedwongen door overheid of opdrachtgever, bewijst Origins Architecten. Dit jonge Rotterdamse bureau heeft zich gespecialiseerd in milieuvriendelijk en energiezuinig bouwen en is ervan overtuigd dat ontwerpen met aandacht voor het milieu architectonische meerwaarde met zich meebrengt. Het interieur dat zij maakten voor internetbedrijf Mangrove toont aan dat duurzame en esthetische kwaliteiten elkaar kunnen versterken. De vaste inrichting bestaat uit materialen die tijdens de sloop zijn vrijgekomen en goedkope nieuwe materialen als mdf en geschilderd plaatmateriaal. Samen met de ruwe kenmerkende elementen van het gebouw contrasteert deze aanpak fraai met de hoogwaardige losse inrichting, die kan worden meegenomen naar de volgende bestemming. Daarmee lopen zowel Mangrove als Origins op de troepen vooruit. **Machteld Kors** Foto's Schmedding Fotografie

In een typisch jaren zestig-gebouw van het expeditieknooppunt Rotterdam is het bedrijfsverzamelgebouw 'Creative Cube' gevestigd. Omgeven door de glimmende kantoren van grote multinationals, vormt deze broedplaats voor creatievelingen een welkome verlevendiging tussen de maatpakken en mantelpakjes. In het huisvestingsbeleid is gekozen voor een diversiteit aan specialismen, waardoor de bedrijven een complementaire waarde hebben. Anders dan bij andere door gemeenten geïnitieerde en gesubsidieerde broedplaatsen als de Van Nelle-, Westergas- en Caballerofabriek, is de Creative Cube een eigen initiatief van bedrijven uit de creatieve industrie. Met een huurcontract voor vijf jaar en alle vrijheid het gebouw aan te passen naar eigen wens, betrokken dertien bedrijven werkzaam op het gebied van public relations, marketingcommunicatie, webdesign, industrieel ontwerp en architectuur, het voormalig postgebouw aan de Delftsestraat.

Architect Jamie van Lede, mede-initiatiefnemer van de Creative Cube en oprichter van architectenbureau Origins, speelde een belangrijke rol in de herontwikkeling en inrichting van het pand. Hij ontwierp zijn eigen studio, samen met bureau WAACS het interieur van hun kantoor, en de volledige

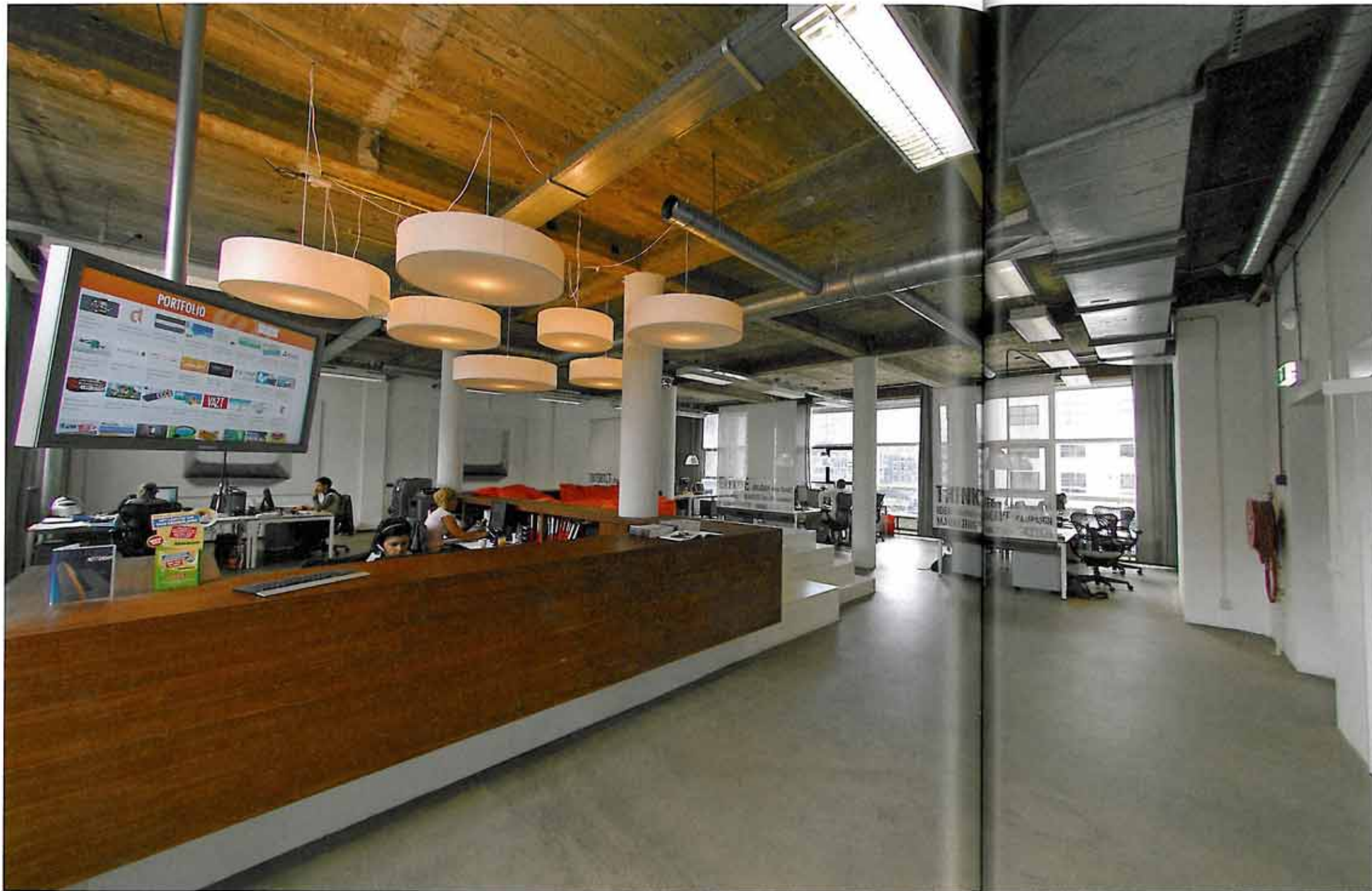
derde verdieping voor internetbureau Mangrove thinks ahead. In een slooprunde werd het interieur tot casco-niveau teruggebracht. Containers vol systeemwanden uit de jaren zestig, glasplaten en vloerdelen werden uitgesorteerd en geschikt materiaal werd behouden voor hergebruik.

Van Lede is het toonbeeld van de nieuwe generatie duurzame architecten. Zijn bureau is gespecialiseerd in milieuvriendelijk en energiezuinig bouwen en vindt dat duurzaam bouwen niet ten koste moet gaan van comfort en esthetiek. De uitdaging ligt in het zoeken naar geïntegreerde en technologische ontwerpoplossingen waarbij zowel eigentijdse vormgeving als economisch voordeel en milieuvriendelijkheid een doel vormen. Origins rekent voorgoed af met de alternatieve houtje-touwtje cultuur die vaak wordt verbonden aan duurzame architectuur.

Het internetbedrijf Mangrove wilde een eigentijds en duurzaam interieur, waarin aspecten als ontmoeten en brainstormen zijn te combineren met vergaderruimtes en plekken voor individuele, geconcentreerde werkprocessen. Van Lede maakte in zijn ontwerp onderscheid tussen enerzijds duurzaam meubilair dat na vijf jaar kan worden meegenomen (dan is het huurcontract afgelopen), zoals de Mirra-bureaustoelen

1 Voor de vaste inrichting maakte Origins gebruik van uit de sloop vrijgekomen materialen. Dit en de oude kenmerkende elementen van het pand contrasteren met het hoogwaardige interieur.
2 In de grote, strak gedetailleerde keuken kunnen de medewerkers elkaar informeel ontmoeten en netwerken met de andere gebruikers van het gebouw.

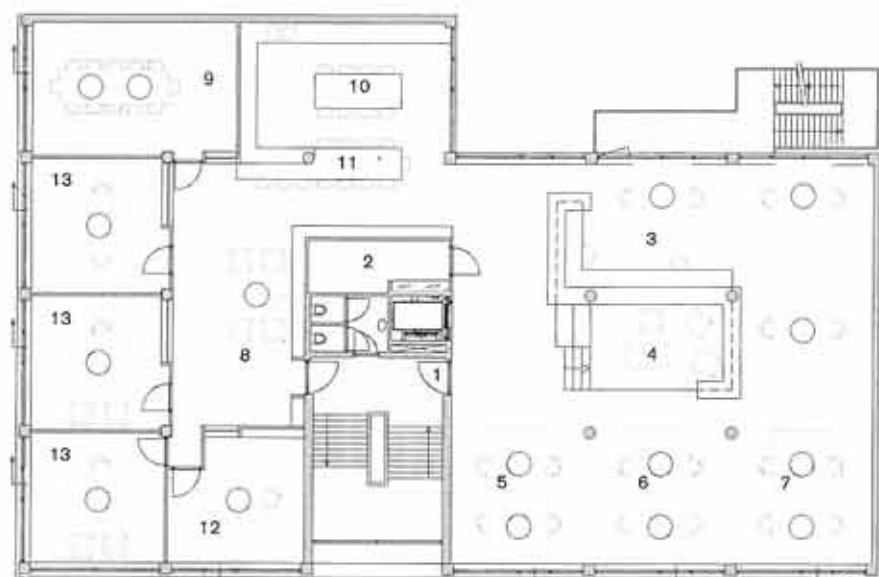




1 Vakkenkasten dienen als showcases voor het werk van Mangrove. Er staat ook een historische collectie van oude Mac's en computerspelletjes in uitgesteld.
2 De blikvanger is een groot meubel, waarin receptie, kasten en ontmoetingsruimte zijn opgenomen.



De kleurstelling in het kantoor is sober en licht. Het interieur krijgt kleur door de verschillende monitors met websites waaraan wordt gewerkt.



- 1 entree
- 2 servers, elektra en garderobe
- 3 receptie en administratie
- 4 podium
- 5 webdesign
- 6 front end development
- 7 programmeren
- 8 lounge
- 9 vergaderruimte
- 10 keuken
- 11 bar
- 12 directie
- 13 projectleiders

van Herman Miller met Cradle to Cradle-certificaat¹, en anderzijds een vaste inrichting die achterblijft en daarom van minder hoogwaardig materiaal is gemaakt. Voor de vaste inrichting is gebruik gemaakt van uit de sloop vrijgekomen materialen zoals deuren, isolatiemateriaal, IJ-armaturen, plaatmateriaal en glas uit de systeemwanden. Receptie, kasten en ontmoetingsplek zijn in één groot meubel opgenomen. De receptie en de trappen naar het podium van het meubel nodigen uit tot toevallige ontmoetingen. Een strak gedetailleerde, maar eenvoudig van mdf gematerialiseerde grote keuken met bar en eettafel is het huiselijke ontmoetingspunt. Hier kunnen medewerkers van Mangrove langer doorpraten en met alle gebruikers van de Creative Cube netwerken. De vaste inrichting in combinatie met de oude kenmerkende elementen van het pand zoals in het werk gestorte betonnen plafonds en de luchtbehandelingskanalen, contrasteren met

het hoogwaardige interieur. Juist de combinatie van oud en nieuw geeft dit duurzame ontwerp een eigentijdse uitstraling zonder dat de 'sloophout en recycle-look', bekend van andere duurzame interieurs, weer is toegepast.

Kantoor MANGROVE thinks ahead, Rotterdam

Opdrachtgever MANGROVE thinks ahead, Rotterdam
Ontwerp Origins Architecten, Rotterdam
Projectteam Jamie van Lede, Jeffrey Mulder, Oleg Nikolaevski
Aannemer MDM projectafbouw, Vlijmen
Meubelontwerp Top hout, Rotterdam
Elektrische installaties Groshart, Rotterdam
Verlichting Groshart, Rotterdam
Vloeren Careson, Rotterdam
Losse inrichting Kuipers Projectinrichting, Capelle aan den IJssel
Vloeroppervlakte 500 m²
Bouwsom €90.000 excl btw (inclusief meubilair)

¹ Het Cradle to cradle (C2C) wordt toegevoegd aan producten die volledig recyclebaar zijn. Het principe werd geformuleerd door William McDonough en Michael Braungart in hun boek *Cradle to Cradle: rethinking the way we make things*. Zij streven naar het voorstellen van de noden van deze generatie en die van toekomstige generaties: "Probeer in plaats van minder slecht, goet te zijn". Zie ook: Harm Tilburg, 'Interview met Michael Braungart', *de Architect* januari 2008, pag. 18.