

Architectuur NL

www.architectuur.nl

#03 / 2008

63e jaargang

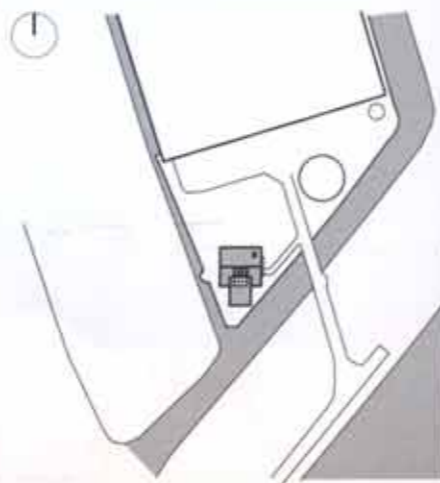
*Ontmoeting Lichtenberg en De R
Symposium Piranesi als inspiratie
Platform Origins architecture*

*Architectuurdocumentatie
Spuimarkt Den Haag
Juniorcollege Julianadorp
Havenpost Utrecht
Casa Casla Almere*



Eco-villa Nieuwveen

ORIGINS architecture/sustainability/design, Rotterdam



Deze villa is strak vormgegeven, met een opvallende serre en een dak zonder goten. Maar naast moderne vormgevingsaspecten heeft het huis ook traditionele kenmerken. Het is grotendeels opgetrokken uit hout en het heeft een klassiek zadeldak. Volgens architect Jamie van Lede is het het beste van twee werelden, een tijdloos en vooral ook een slim gebouw en daardoor zeer duurzaam (zie ook Platform verderop in dit nummer).

Zo werd al het water dat op de kassen valt al gebruikt om de planten te bewateren, maar het wordt nu ook gebruikt voor het grijswatercircuit in huis. Het energiesysteem draait op een waterpomp met drie bronnen op 95 meter diepte en er is geen gasaansluiting vanwege de geïsoleerde ligging. Er is een CO₂ gestuurd ventilatiesysteem, weliswaar kost dat meer energie dan een gebalanceerd ventilatiesysteem met warmtewisselaar, maar daar kunnen mensen allergisch voor zijn. Reden voor Van Lede om dat niet in woningen toe te passen.

Er zitten PV-cellen op het dak die zoveel mogelijk aan het zicht zijn onttrokken. Als er meer moeten komen worden die niet op het dak erbij geplaatst, maar wordt er een draaibaar klimrek voor gebouwd, functioneel en het verstoort de architectuur van de villa niet.

Zo zijn er nog veel meer slimme oplossingen, sommige voor de hand liggend, andere verrassend, de hele woning is op daglichtoptimalisatie gebouwd, er zit puingranulaat in het beton in plaats van grint, de leidingen zijn van het milieuvriendelijke polyethyleen in plaats van PVC. En alles aan het huis is gemakkelijk te vervangen als er iets kapot is.

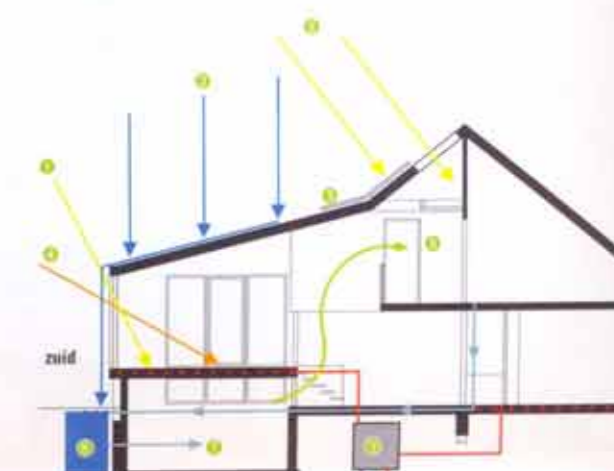
Het is een tijdloos huis dat uiterst duurzaam is en past op de plek, en het belangrijkste: het is echt een huis om te wonen.

Peter Visser

Projectarchitect Jamie van Lede
Medewerkers Jeffrey Mulder en Tjalling Homans
Opdrachtgever Familie van Doorn, Nieuwveen
Hoofdaannemer R.A. van Leeuwen Bouwbedrijf, Alphen a/d Rijn
Adviseur constructie Ingenieursbureau Smitwesterman, Waddinxveen
Adviseur bouwkosten Ingenieursbureau Multical, Rotterdam
Start bouw Maart 2007
Oplevering December 2007
Bruto vloeroppervlakte 195 m²
Bruto inhoud 615 m³
EPC 0.59
Bouwkosten € 330.000, incl. installatiekosten (€ 61.330) excl. inrichting en BTW
Foto's John Lewis Marshall



- | | |
|---|--------------------------------------|
| 1 De villa oogt zowel traditioneel als modern | 6 Schema duurzame energievoorziening |
| 2 Uit het zuidoosten | 1 zomerzon |
| 3 Situatie 1:2000 | 2 regen |
| 4 Hoge ruimtes en overal doorkijkjes door het hele huis | 3 PV-cellen |
| 5 Plattegrond beneden- en bovenverdieping 1:250 | 4 winterzon |
| B balkon | 5 ventilatie |
| BK bijkeuken | 6 wateropslag |
| I ingang | 7 grijs water |
| K keukens | 8 koude en warme opslag |
| KA kamer | 9 warmtepomp |
| S slaapkamer | |
| V vide | |



Origins architecture|sustainability|design, Rotterdam

Slim ontwerpen is altijd duurzaam



- 1 De vier eco-villa's in Hellevoetsluis hebben als eerste het Natuurlijk Comfort® label gekregen en worden dit jaar opgeleverd
- 2 Smartstart eindigde in 2006 op de tweede plaats in een prijsvraag voor visievorming van Zoetermeer in het jaar 2035
- 3 Ir. Jamie van Lede (1974, TU Delft Bouwkunde 2001, Metropolis architecten) richtte vijf jaar geleden Origins op en vormt samen met ing. Jeffrey Mulder (1981) en ir. Lizet Blonke (1979) de vaste kern
- 4,5 Vorig jaar opgeleverd woonhuis in Enschede

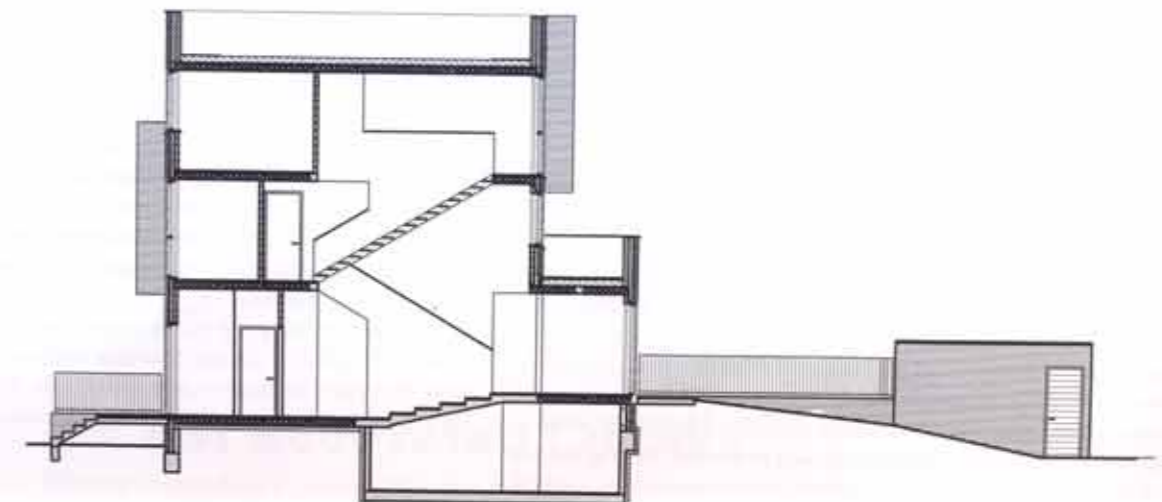
"Ik wist als klein kind al dat ik architect wilde worden. Ik heb veel gereisd vroeger en in het buitenland allerlei regionale bouwstijlen gezien en dat resulteerde in een fascinatie voor die inheemse stijlen. Toen ik daarna de TU Delft ging doen was dat eigenlijk een beetje een teleurstelling. Ik begon daar met het ontwerpen van een huis met een zadeldak en dat werd meteen afgestraft. Er werd een boek over Corbusier bijgehaald, interessant, mooi, maar het raakte me niet. Dus ik heb mijn studie als een leerschool voor mijzelf gezien, een vrijbrief om zes jaar aan zelfontwikkeling te doen.

Aan het eind van mijn studie ben ik bij een regulier architectenbureau gaan werken, een goede baan maar ik werd er niet echt blij van. Enerzijds waren er toen al wel architecten die zich met duurzaamheid bezighielden, zoals de VIBA-generatie, maar dat was kraak nog smaak. Anderzijds had je bureaus die best mooie dingen maakten maar waar duurzaamheid nauwelijks een rol speelde. Daarom ben ik voor mijzelf begonnen om mooie architectuur en duurzaamheid te kunnen combineren.

De kick van het ontwerpen is voor mij het oplossen van problemen. Wanneer je naast welstand, programma van eisen, wensen van de opdrachtgever, het bestemmingsplan extra eisen aan het ontwerp toevoegt, zoals de wens om duurzaam en energiezuinig te bouwen dan duurt het misschien wat langer voordat je de juiste lijn op papier hebt, maar als je die dan hebt, het eureka-moment, dan is het gewoon een beter gebouw. Een slim gebouw is altijd duurzaam, maar een duurzaam gebouw niet altijd slim.

Vijf jaar terug wonnen we een prijsvraag van Senter Novem voor een extreem energiezuinige woning als concept, dat was gebaseerd op allerlei inheemse bouwstijlen, van het wolfseind van een boerenschuur in Noord Holland tot termietenhopen.

Tegenwoordig zie je overal in Vinex-wijken wolfseinden, want dat is heel erg Hollands. Maar niemand weet meer waar dat vandaan komt. Vroeger bouwde de boeren in de polder een schuur oost-west georiënteerd zodat de korte





6



7

6 De tweekappers in Rotterdam Hillegersberg hebben twee daktypen op een kap (mansarde dak en zadeldak). De bouw is net begonnen.

7.8 De indeling van Mangrove web-development is flexibel om toekomstige groei op te vangen

www.origins-architecten.nl



8

kant in de wind stond. Ze gebruikten riet voor de daken omdat dat voorhanden was, alleen het hoekdetail was wat moeilijk waterdicht te maken. Daarom werd de hoek afgeschuind, de zo ontstane drie hoekaansluitingen zijn makkelijker waterdicht te maken dan die ene, waardoor het gebouw langer meegaat. Door deze aerodynamisch afgeschuinde dakvorm ontstond tegelijkertijd een windvrije zone voor de gevel waar het vee vaak ging liggen. Kortom, het was puur functioneel. Als je nu die Vinex-wijken volzet met woningen met wolfs-einden, probeer ze dan ook functioneel te gebruiken zodat ze bijdragen aan de aerodynamica van de wijk. Dát is slim ontwerpen.

Een deel van het huidige werk komt nog steeds voort uit de Senter Novem prijsvraag die vrij veel publiciteit heeft gekregen. Eerst vooral kleine projecten, vaak uit de milieuhoeck, want duurzame architecten zijn toch dun gezaaid. Nu komen er ook wat grotere projecten, wijkjes tot wel 100 woningen. In Hellevoetsluis, dat de duurzaamste gemeente van Nederland wil zijn, bouwen we nu vier duurzame woningen. De gemeente wilde hier de PV-cellen absoluut in het zicht hebben en we hebben van af het begin gezegd dat mensen er moeten willen wonen omdat de woningen mooi zijn, niet omdat de woningen duurzaam zijn en dat ook vreselijk uitstralen. Uiteindelijk is het toch gelukt om de PV-cellen in een dakopbouw weg te werken. Deze woningen zijn voor min of meer reguliere bouwprizen neergezet met extreem lage energiewaarden en de hoogste scores op het gebied van energiezuinigheid. Maar we

'normale' woningen maar het is wel gelukt er echt goede woningen van te maken. Ze zijn gezond, prettig, en verbruiken nauwelijks energie, maar je moet het er buiten niet gelijk aan af. Uiteindelijk zijn we toch vooral vormgever. Het zou het kunnen dat we kiezen voor een koperen dak omdat dat esthetisch de beste past, ondanks de milieubezwaren.

Het pand waar we nu zitten, op een steenworp afstand van het Centraal Station, is een eigen initiatief. We waren op zoek naar een locatie en hebben onze krachten gebundeld met anderen die daar ook naar zochten. Uiteindelijk kwamen we op dit oude TNT gebouw uit en hebben hier de inrichting van ons eigen kantoor en die van internet bureau Mangrove op de derde verdieping gedaan. Er is erg veel kruisbestuiving tussen de bedrijven die hier zitten en daar komt voor ons dan soms weer nieuw werk uit of nieuwe oplossingen. Het leuke is namelijk dat in dit gebouw allerlei soorten bedrijven zitten, niet alleen maar architecten.

We hebben een vrij grote ruimte en laten anderen hier gewoon voor zichzelf werken en ook af en toe een opdracht voor ons doen. Studenten komen hier lezen over duurzaamheid of zelfs afstuderen. Zo kunnen we kennis delen met die studenten. Omgekeerd leer je dan ook weer van hen."